

**FOR A SAFE AND EFFECTIVE USE OF THE GUN, YOU MUST COMPLY STRICTLY WITH THE INSTRUCTIONS CONTAINED IN THIS DOCUMENT. THE NON-COMPLIANCE WITH THESE INSTRUCTIONS MIGHT CAUSE EARLY FAILURES AND RESULT IN SITUATIONS DANGER, IN ADDITION TO VOIDING ANY WARRANTY.**

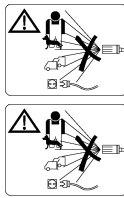
- Installation must be made in compliance with the Regulations in force in the country where the gun is installed and used and relating to the type of machinery.
- Installation and adjustment of the working pressure must be made by qualified and authorized staff only, who must be informed of the instructions contained in this document.
- For safety reasons, the high pressure line feeding the gun must be equipped with a safety valve, complying with the applicable Regulations.



• Verify that the electric system of the unit and the feeding system of the gun are fully in compliance with the local safety Regulations in force in the country where the gun is installed; in particular, verify that the metallic braid of the inlet hose is correctly grounded, and that the installation is provided with a circuit breaker having a cut-off current lower or equal to the value required by the applicable Laws.

Failure to comply with the above-mentioned could cause serious dangers to the user!!

- Maintenance and repair must be carried out by qualified and authorized staff only. Use original spare parts only.
- Use clean water only; in case of water containing solid particles of a size exceeding 15µm, the internal components of the gun will be subject to quick wear; furthermore this might cause situations of danger. Do not use detergents or additives of any kind.
- The maximum water temperature must not exceed 60 °C (140 °F).
- Never exceed the maximum values of pressure, flow-rate and the rated values for any reason; for this purpose, it is important to evaluate the most suited type of nozzle fitted (depending on the flow-rate) and pressure adjustment device on the inlet hose. In case of doubt, do contact the manufacturer.
- It is absolutely forbidden to use the gun without shoulder support.
- From time to time it is necessary to check that the parts under pressure do not show micro-cracks, distortions and leakages; the frequency of this check must be determined depending on the work load.
- The gun must be used only by qualified and authorized staff, who are informed of the operating instructions and relevant features.



- Never direct the jet towards people or animals, even if at a safe distance and even if nozzle is not under pressure.
- Before use, make sure that nobody who could be harmed by the jet or by fragments is standing within the working range.



- Before use, wear protective clothes, gloves, ear-guards and helmet fully covering the face, in compliance with the local Directives; the user must check at his own responsibility the noise and vibration values (depending on the type of work and installation) that the operator is subjected to; determine for both, as per the Regulations in force, the maximum time of exposure.

- Before use, the axial recoil force produced by the jet must be calculated using the following formula:

$$F=0.024xQx\sqrt{P}$$

**Dove:**

**Q: flow-rate (l/min)**

**P: pressure (bar)**

**F: recoil force, (kgf=9.81N)**

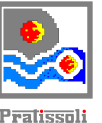
**Note: F ≤ 25 (kgf) Maximum value unless otherwise stated by the Regulations in force.**

If the gun is operated mechanically, verify that the system grants sufficient stoutness and reliability before operation.

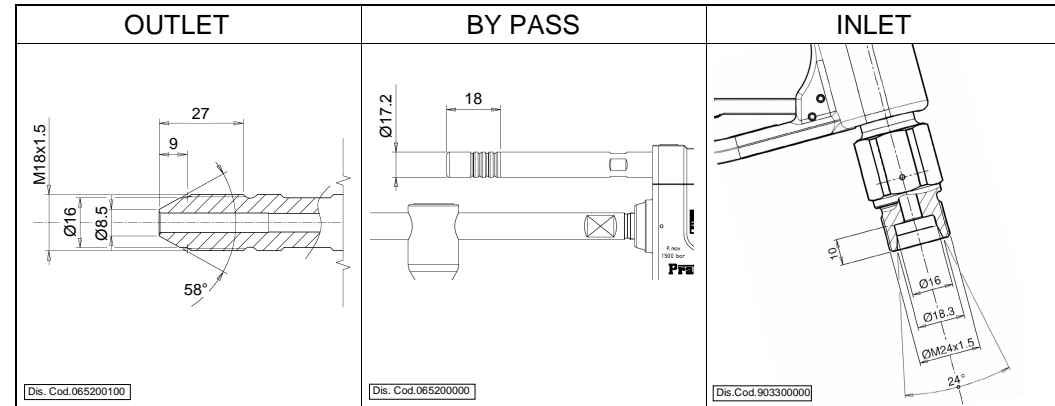
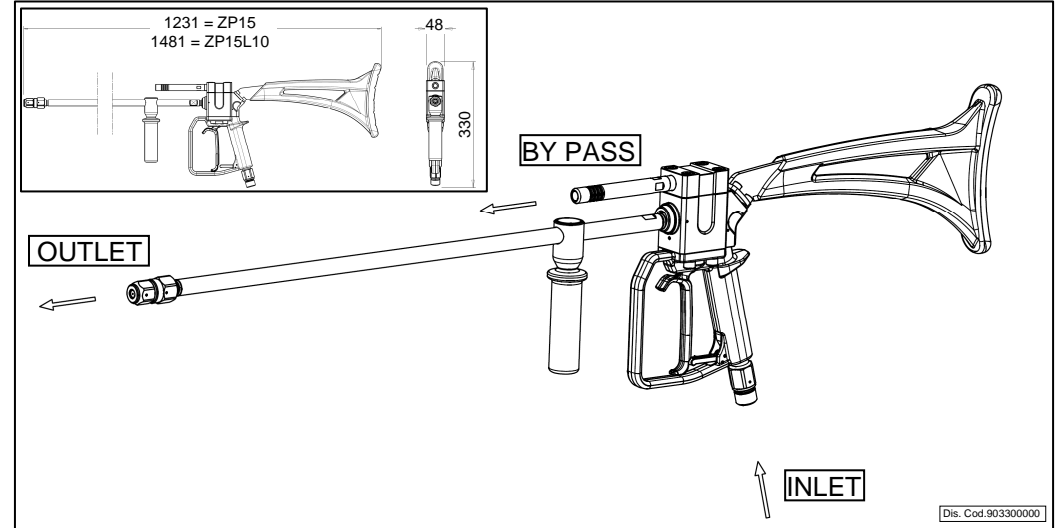
- When operating the gun, direct it downwards until it reaches the proper working conditions.z
- It is absolutely forbidden to block the control lever in the open position by any means during use.
- The gun is equipped with an automatic safety device to avoid unintentional opening; however, before putting the gun down, make sure that the safety lever is engaged.
- In case of disposal, do not scatter the material in the environment, instead, take it to an authorized disposal centre.
- If just even one of the above-listed conditions is not complied with, stop working immediately and contact the nearest Authorized Service Centre; all operations of maintenance must be carried out by an Authorized Service Centre only; any operation made by unauthorized persons as well as the use of non original spare parts might result in situations of danger for the user, in addition to voiding any Legal Warranty.



# LANCIA ALTA PRESSIONE A SCARICO LIBERO HIGH PRESSURE DUMP GUN P15



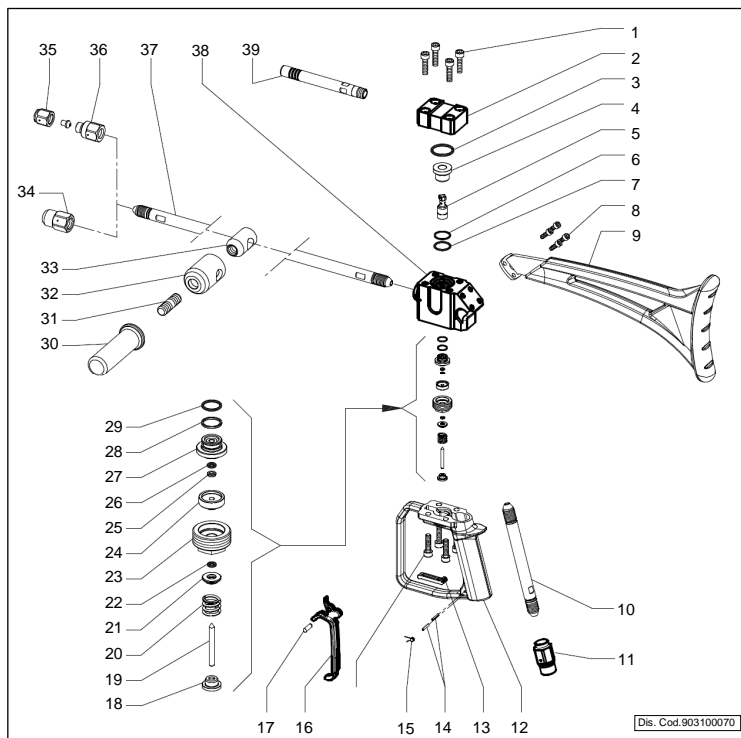
## ISTRUZIONI D'USO – OPERATING INSTRUCTIONS



### TECNICAL CHARACTERISTICS – CARATTERISTICHE TECNICHE

| VOLUME PORTATA |              | PRESSURE PRESSIONE |      |        | TEMPERATURE MAX TEMPERATURA MASSIMA |     | MASS MASSA |
|----------------|--------------|--------------------|------|--------|-------------------------------------|-----|------------|
| l/min          | g.p.m. (USA) | MPa                | bar  | p.s.i. | °C                                  | °F  | kg         |
| 40             | 10,57        | 150                | 1500 | 22000  | 60                                  | 140 | 5,7        |

**INTERPUMP GROUP**  
 VIA E. FERMI, 25  
 42040 S. ILARIO - REGGIO EMILIA (ITALY)  
 TEL. +39 - 0522 - 904311 • TELEFAX + 39 - 0522 - 904444  
 E-mail: info@interpumpgroup.it  
 http://www.interpumpgroup.it

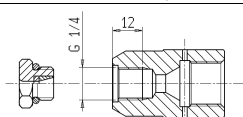


| KIT N.             | KIT 1296                       |
|--------------------|--------------------------------|
| Positions Included | 3-4-5-6-7-18-19-22-25-26-28-29 |
| Posizioni Include  | 29                             |
| N. pcs.            | 1                              |

| POS | CODE CODICE | DESCRIZIONE                   | N. PCS | POS | CODE CODICE | DESCRIZIONE                    | N. PCS |
|-----|-------------|-------------------------------|--------|-----|-------------|--------------------------------|--------|
| 1   | 03500020    | Vite coperchio corpo          | 8      | 21  | 010200220   | Rondella appoggio molla        | 1      |
| 2   | 060200400   | Coperchio corpo               | 1      | 22  | 881011000   | OR Ø4x1.5 (ORM0040-15)         | 1      |
| 3   | 90405500    | OR Ø29.75x3.53 (4118)         | 2      | 23  | 033200170   | Ghiera M30x1.5                 | 1      |
| 4   | 081200830   | Sede valvola                  | 1      | 24  | 021300630   | Guida spillo                   | 1      |
| 5   | 085200090   | Pistone                       | 1      | 25  | 010500360   | Anello per OR                  | 1      |
| 6   | 010500380   | Anello per OR                 | 1      | 26  | 881018002   | OR Ø3.69x1.78 (2015) 90 ShA    | 1      |
| 7   | 881010112   | OR Ø21.89x2.62 (3087)         | 1      | 27  | 021200360   | Boccola guida spillo           | 1      |
| 8   | 99185200    | Vite M6x16 UNI5931 INOX       | 4      | 28  | 010500370   | Anello per OR                  | 1      |
| 9   | 18212702    | Spalliera                     | 1      | 29  | 90358900    | OR Ø12.42x1.78 (2050)          | 1      |
| 10  | 065200090   | Tubo di attacco               | 1      | 30  | 10063671    | Impugnatura mobile             | 1      |
| 11  | 073200350   | Nipplo F-M M18x1.5 - M24x1.5  | 1      | 31  | 95830000    | Prigioniero                    | 1      |
| 12  | 012400120   | Impugnatura                   | 1      | 32  | 10063771    | Sostegno impugnatura           | 1      |
| 13  | 18212222    | Leva di sicurezza             | 1      | 33  | 10063871    | Bussola bloccaggio impugnatura | 1      |
| 14  | 97666400    | Spina spir.Ø3x18 UNI-EN 28750 | 2      | 34  | 073200340   | Nipplo F-F M18x1.5-G1/4        | 1      |
| 15  | 94870400    | Molla di torsione             | 1      | 35  | 033200180   | Ghiera per portaugello         | 1      |
| 16  | 003000120   | Leva di comando               | 1      | 36  | 073200360   | Nipplo portaugello             | 1      |
| 17  | 034000110   | Spina leva Ø6x20 nichelata    | 1      | 37  | 065200100   | Tubo M18x1.5 - L750            | 1      |
| 18  | 010200230   | Boccola per spillo            | 1      |     | 18013566    | Tubo M18x1.5 - L1000           | 1      |
| 19  | 083200360   | Perno per spillo              | 1      | 38  | 060200410   | Corpo valvola                  | 1      |
| 20  | 090200110   | Molla Ø12.4x14                | 1      | 39  | 065200000   | Tubo di scarico                | 1      |

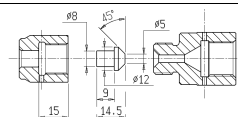
### NOZZLE HOLDER

#### TYPE A (MAX 800 bar)



Dis. Cod.903300000

#### TYPE B



Dis. Cod.903300000

**PER UN UTILIZZO SICURO ED EFFICACE DELLA PISTOLA RISPETTARE RIGOROSAMENTE LE ISTRUZIONI RIPORTATE SUL PRESENTE DOCUMENTO. IL MANCATO RISPETTO, OLTRE AL DECADIMENTO DELLA GARANZIA, PUÒ CAUSARE GUASTI PREMATUREI E CREARE SITUAZIONI DI PERICOLO.**

- L'installazione deve essere fatta in conformità alle Normative relative al tipo di macchinario vigenti nel paese di installazione e di utilizzo.
- L'installazione e la regolazione della pressione cui la pistola lavorerà devono essere fatte esclusivamente da personale qualificato e autorizzato che sia a conoscenza delle istruzioni riportate sul presente documento.
- Per ragioni di sicurezza, la linea dell'alta pressione che alimenta la pistola deve essere dotato di una valvola di sicurezza, conforme alle Normative vigenti.



- Verificare che l'impianto elettrico della macchina/impianto che alimenta la pistola sia totalmente rispondente ai requisiti di sicurezza del paese di installazione; in particolare, verificare la presenza di un efficace collegamento a terra (mediante il conduttore di protezione) della treccia metallica del tubo di alimentazione e la presenza di un interruttore differenziale, a monte dell'impianto, conforme alle normative vigenti. Il mancato rispetto di tale punto può comportare gravi pericoli per l'utilizzatore!!

- La manutenzione e le riparazioni devono essere fatte esclusivamente da personale qualificato ed autorizzato. Utilizzare solo pezzi di ricambio originali.

- Utilizzare esclusivamente acqua pulita; utilizzando acqua con particelle solide di dimensioni superiori a 15µm, si rileveranno usure rapide degli organi interni della pistola e si possono creare situazioni di pericolo. Non utilizzare detersivi o additivi di nessun genere.

- La temperatura massima dell'acqua non deve superare i 60 °C (140 °F).

- Non superare mai e in nessun caso i valori massimi di pressione, portata e di terga; allo scopo, devono essere correttamente valutati il tipo di ugello montato (in base alla portata) ed il dispositivo di regolazione della pressione sul condotto di alimentazione della pistola; in caso di dubbi contattare il costruttore.

- E' assolutamente vietato utilizzare la pistola senza la spalliera.

- Periodicamente controllare che gli elementi in pressione non presentino microfessurazioni, deformazioni o perdite; la frequenza dovrà essere determinata in base al carico di lavoro.

- L'utilizzo della pistola è consentita esclusivamente a personale qualificato ed autorizzato che sia a conoscenza delle modalità d'uso e delle caratteristiche relative.



- Non rivolgere mai il getto verso persone o animali, anche se a debita distanza e anche se l'ugello non è in pressione.



- Prima di procedere all'utilizzo verificare che non vi siano altre persone presenti nel raggio di azione della pistola che possano subire danno dal getto e dai detriti.



- Prima di procedere all'uso indossare abiti protettivi, guanti, cuffie e casco con copertura completa del viso, conformi alle Norme di sicurezza del Paese di utilizzo; è responsabilità dell'utilizzatore verificare i valori di rumore e vibrazione cui è sottoposto l'operatore (dipendono dal tipo di lavoro e dal tipo di installazione); per entrambi stabilire, in base alla legislazione vigente, i tempi massimi di esposizione.

- Prima di procedere all'utilizzo, deve essere calcolata la forza di reazione assiale esercitata dal getto, tramite la formula:

$$F=0.024xQx\sqrt{P}$$

**Dove:**

**Q:** portata in l/min

**P:** pressione in bar

**F:** forza di reazione, in kgf (1kgf=9.81N)

**N.B.:**  $F \leq 25$  (kgf) Valore limite se non diversamente indicato dalle normative vigenti.

Se la pistola è trattenuta meccanicamente, prima della messa in funzione verificare che il sistema garantisca la necessaria robustezza ed affidabilità.

- La messa in pressione deve avvenire con la pistola rivolta verso il basso allo scopo di portare questa nelle condizioni di lavoro corrette.

- Durante l'uso è assolutamente vietato bloccare, con qualunque sistema, la leva in posizione di pistola aperta.

- La pistola è dotata di un dispositivo automatico di sicura per evitare l'apertura involontaria della pistola; tuttavia prima di riparla assicurarsi dell'avvenuto inserimento.

- In caso di rottamazione, non disperdere il materiale nell'ambiente ma consegnarlo presso un centro di smaltimento autorizzato. rivolgersi al più vicino Centro di Assistenza Autorizzato; qualsiasi attività di manutenzione può essere svolta esclusivamente da un centro di Assistenza Autorizzato; ogni intervento al di fuori di questo o l'utilizzo di parti di ricambio non originali, oltre che comportare la perdita della Garanzia di Legge, può generare situazioni di pericolo per l'utilizzatore.

- Se anche una sola delle condizioni sopraindicate non è rispettata, interrompere immediatamente il lavoro e rivolgersi al più vicino Centro di Assistenza Autorizzato; qualsiasi attività di manutenzione può essere svolta esclusivamente da un centro di Assistenza Autorizzato; ogni intervento al di fuori di questo o l'utilizzo di parti di ricambio non originali, oltre che comportare la perdita della Garanzia di Legge, può generare situazioni di pericolo per l'utilizzatore.